

Приглашение к участию в переговорах

по выбору подрядной организации для проведение научно-технического руководства за разработкой проектно-сметной документации по объекту недвижимой историко-культурной ценности: «Капитальное строение с инв.№500/С-1582, расположенное по адресу: г.Минск, ул. Октябрьская, 15/1»

№ п/п	Перечень основных данных и требований	Содержание основных данных и требований
1	Способ проведения переговоров	Без проведения предварительного квалификационного отбора; с возможностью проведения процедуры улучшения предложений для переговоров
2	Полное наименование организации заказчика	Открытое акционерное общество «МИНСК КРИСТАЛЛ» - управляющая компания холдинга «МИНСК КРИСТАЛЛ ГРУПП» ул.Октябрьская,15, 220030, г. Минск УНП 600013329 ОКПО 05542496 р.с. ВУ17ВАРВ30122769800100000000 ОАО «Белагропромбанк», ВИС ВАРВВУ2Х, г. Минск пр-т Победителей, 91 Ответственные лица: Литецкий Юрий Владимирович (председатель конкурсной комиссии) тел./факс +375 173 276 615 Таран Татьяна Вячеславовна (ведущий инженер по сметной работе) Тел./факс +37517 327 08 25 Субботко Денис Васильевич (секретарь конкурсной комиссии) тел./факс +375 173 270 825, адрес электронной почты: zvq@kristal.by, okskristal@gmail.com
3	Предмет заказа, стартовая цена и сроки выполнения	Научно-техническое руководство по объекту недвижимой историко-культурной ценности: «Капитальное строение с инв.№500/С-1582, расположенное по адресу: г.Минск, ул. Октябрьская, 15/1» Проведение научно-технического руководства за разработкой проектно-сметной документации по объекту недвижимой историко-культурной ценности в составе следующих этапов: 1 этап -Предварительные работы. Фотофиксация. 2 этап- «Реконструкция части помещений в здании специализированном для производства продуктов питания, включая напитки, и табака (производственный корпус (участок концентратов) по ул.Октябрьская, 15 под учебные классы для проведения инструктажей» 3 этап- «Модернизация отдельных помещений подвала и 2-го этажа здания с инв.№500/С-1582, расположенных по адресу: г.Минск, ул.Октябрьская,15/1» Стартовая цена заказа <u>6 500</u> белорусских рублей с НДС; (участники могут вносить предложения по изменению указанной стоимости) Срок выполнения – апрель-декабрь 2018г.
4	Информация о подаче предложений	Подача предложений для переговоров может производиться с момента получения настоящего приглашения;


		Окончание подачи предложений <u>12</u> апреля 2018 г. до 15-00ч.; Место подачи предложений: г.Минск, ул.Октябрьская,15 в отдел капитального строительства; Порядок подачи предложений: в 1-ом экземпляре (в запечатанном конверте); нарочным; по почте; в электронном виде (на электронном носителе информации с невозможностью модифицирования информации).
5	Место, дата и время проведения процедуры вскрытия конвертов	г. Минск, ул. Октябрьская, 15 Здание администрации, актовый зал <u>13</u> апреля 2018 г. 12-00ч.
6	Место, дата и время проведения переговоров и подведения их итогов	Проведение переговоров г. Минск, ул. Октябрьская, 15 Здание администрации, актовый зал <u>13</u> апреля 2018 г. 12-00ч. Подведение итогов в сроки, установленные Положением о порядке организации и проведения процедур закупок товаров (работ, услуг) при строительстве объектов, утвержденным Постановлением Совета Министров Республики Беларусь от 31 января 2014 г. N 88; Срок подведения итогов может быть увеличен в случае проведения процедуры улучшения предложений для переговоров.
7	Совокупность критериев, в соответствии с которыми определяется победитель переговоров	- цена конкурсного предложения (бел. руб.) –60 («вес» критерия, %); - условия авансирования (бел. руб.) – 40 («вес» критерия, %).
8	Порядок получения документации для переговоров	См. приложение
9	Срок заключения договора	Договор заключается в срок, установленный Положением о порядке организации и проведения процедур закупок товаров (работ, услуг) при строительстве объектов, утвержденным Постановлением Совета Министров Республики Беларусь от 31 января 2014 г. N 88.
10	Иные данные	См. Приложение

Открытое акционерное общество «МИНСК КРИСТАЛЛ» - управляющая компания холдинга «МИНСК КРИСТАЛЛ ГРУПП» вправе отказаться от проведения переговоров в любой срок без возмещения участникам убытков

Приложение: документация для переговоров;
технический паспорт инв. №500/С-1582;
паспорт историко-культурной ценности.

УТВЕРЖДАЮ

Заместитель генерального
директора по строительству
ОАО «МИНСК КРИСТАЛЛ» -
управляющая компания холдинга
«МИНСК КРИСТАЛЛ ГРУПП»


Н.П.Сенюта
« 05 » / « 04 » 2018 года

ДОКУМЕНТАЦИЯ ДЛЯ ПЕРЕГОВОРОВ

по выбору подрядной организации для проведение научно-технического руководства за разработкой проектно-сметной документации по объекту недвижимой историко-культурной ценности: «Капитальное строение с инв.№500/С-1582, расположенное по адресу: г.Минск, ул. Октябрьская, 15/1»

№ п/п	Перечень основных данных и требований	Содержание основных данных и требований
1	Наименование объекта	«Капитальное строение с инв.№500/С-1582, расположенное по адресу: г.Минск, ул. Октябрьская, 15/1» Проведение научно-технического руководства за разработкой проектно-сметной документации по объекту недвижимой историко-культурной ценности в составе следующих этапов: 1 этап .-Предварительные работы. Фотофиксация. 2 этап- «Реконструкция части помещений в здании специализированном для производства продуктов питания, включая напитки, и табака (производственный корпус (участок концентратов) по ул.Октябрьская, 15 под учебные классы для проведения инструктажей» 3 этап- «Модернизация отдельных помещений подвала и 2-го этажа здания с инв.№500/С-1582, расположенных по адресу: г.Минск, ул.Октябрьская,15/1»
2	Цена заказа, применяемая в качестве стартовой	<u>6 500</u> белорусских рублей, с учетом НДС; участники могут вносить предложения по изменению стартовой цены.
3	Место размещения объекта	г. Минск, ул. Октябрьская, 15
4	Основания для проведения процедуры	распоряжение ОАО «МИНСК КРИСТАЛЛ» - управляющая компания холдинга «МИНСК КРИСТАЛЛ ГРУПП» от <u>05.04.2018 № 209</u>
5	Требования о предоставлении документов об экономическом и финансовом положении	В качестве документов о своем экономическом и финансовом положении участники процедуры переговоров представляют справку о состоянии текущих (расчетных) счетов из банка, в котором они обслуживаются.
6	Источник финансирования	собственные средства
7	Условия платежей по договору	1. по актам выполненных работ; 2. предоставление аванса возможно в размере не более 50% стоимости выполнения работ
8	Критерии оценки предложения	представляют собой совокупность установленных частных показателей (частные критерии). Показатели (критерии) оценки предложения: - цена конкурсного предложения (бел. руб.) –60 («вес» критерия, %); - условия авансирования (бел. руб.) – 40 («вес» критерия, %).
9	Документы, предоставляемые претендентами	юридические лица представляют: коммерческое предложение, с указанием стоимости работ, срока выполнения, условий оплаты -смету на выполнение работ; -свидетельства, аттестаты, лицензии, подтверждающие

		право выполнения указанного вида работ; -свидетельство о гос. регистрации юридического лица; Заказчик вправе потребовать от участников представления иных, документов и (или) сведений, а также разъяснения их предложений
10	Сроки выполнения работ	Апрель-декабрь 2018г.
11	Сроки и место предоставления конкурсных предложений	<u>12</u> апреля 2018 г. до 15-00ч., г. Минск, ул.Октябрьская,15, отдел капитального строительства. Предложения для переговоров, отправленные по факсу, электронной почте или подготовленные с нарушениями требований документации по переговорам, к рассмотрению не принимаются.
12	Место, дата, время, порядок вскрытия конвертов с предложениями для переговоров	<u>13</u> апреля 2018 г. 12-00ч., г. Минск, ул.Октябрьская,15, актовый зал В ходе заседания конкурсной комиссии по вскрытию конвертов с предложениями участников проверяется наличие всех установленных документов и оглашается содержание основных пунктов предложений. Указанные данные вносятся в протокол по вскрытию конвертов с предложениями.
13.	Срок проведения переговоров	<u>12</u> апреля 2018 г. 12-00
14	Требование к содержанию, форме и оформлению предложений для переговоров	в 1-ом экземпляре (в запечатанном конверте); нарочным; по почте; в электронном виде (на электронном носителе информации с невозможностью модифицирования информации).
15	Ценовые предложения предоставляются на языке	русском белорусском
16	Порядок и срок отзыва предложений для переговоров, а также порядок внесения изменений в такие предложения	Предложение может быть отозвано официальным письмом по почте или электронной почте не позднее окончания срока подачи предложений; Предложение может быть изменено не позднее окончания срока подачи предложений, в данном случае участник подает предложение в любой из форм, предусмотренных в п. 14 настоящей документации
17	Порядок и срок представления разъяснений положений документации для переговоров	Разъяснение положений документации для переговоров осуществляется по письменному запросу участника переговоров либо по телефонам, указанным в приглашении к участию в переговорах
18	Порядок уведомления претендентов	по электронной почте
19	Требования к участникам по проведению переговоров их уполномоченными лицами	В процедуре переговоров может принять участие любое юридическое лицо или индивидуальный предприниматель, за исключением субъектов предпринимательской деятельности, включенных в соответствии с Указом Президента Республики Беларусь от 23.10.2012 N 488 "О некоторых мерах по предупреждению незаконной минимизации сумм налоговых обязательств" в реестр коммерческих организаций и индивидуальных предпринимателей с повышенным риском совершения правонарушений в экономической сфере. Уполномоченные лица участников до начала заседания конкурсной комиссии, должны предоставить доверенность на право представления интересов организации при участии в процедуре переговоров (процедуре улучшения предложений для переговоров), а также документ удостоверяющий личность.
20	Перечень претендентов	- определяет заказчик; - направляет участникам приглашения; - объявление о проведении конкурса размещается на сайте открытого акционерного общества «МИНСК КРИСТАЛЛ» - управляющая компания холдинга «МИНСК КРИСТАЛЛ ГРУПП» (http://kristal.by/press/messages/)
21	Особые условия	1. при необходимости (в случае предоставления участниками равнозначных условий) заказчик имеет право провести процедуру улучшения предложений для переговоров; 2. при формировании стоимости (сметы) конкурсного предложения необходимо учитывать:

		<p>2.1. при заключении договора указанная в конкурсном предложении стоимость выполнения работ остается неизменной на весь период действия договора;</p> <p>2.2. цена договора может быть изменена в случаях: - уточнения объемов фактически выполненных работ, по сравнению с учтенными в договорной цене, влекущих за собой как ее увеличение, так и уменьшение; - выявления дополнительных объемов работ по согласованию с Заказчиком.</p> <p>-изменения законодательства Республики Беларусь о налогообложении, тарифах, сборах.</p> <p>2.3. заказчик не компенсирует Подрядчику командировочные затраты.</p> <p>2.4. работы выполняются в соответствии с требованиями действующих ТНПА.</p> <p>3. Подрядчик до выполнения проектных работ каждого из этапов (2-го и 3-го этапа) обязан получить разрешения Министерства культуры Республики Беларусь на выполнение работ на историко-культурной ценности, а так же после разработки проектной документации каждого из этапов (2-го и 3-го этапа) получить согласование (заключение) Министерства культуры Республики Беларусь .</p>
22	Порядок проведения процедуры улучшения предложений для переговоров	<p>Улучшенные предложения подаются в запечатанных конвертах, вскрытие которых производится на заседании конкурсной комиссии, место, дату и время проведения которой организатор указывает дополнительно в приглашении к участию в процедуре улучшения предложений для переговоров. Участник набравший наибольшее количество баллов по сумме критериев, указанных в конкурсной документации признается победителем.</p> <p>В процедуре улучшения предложения для переговоров имеют право участвовать все участники, допущенные к переговорам. Участник вправе не участвовать в процедуре улучшения предложения для переговоров, при этом его предложение остается действующим с предложенными им первоначальными условиями. Предложение участника, в соответствии с которым условия, содержащиеся в документации для переговоров, могут быть ухудшены, не рассматривается.</p> <p>Участники, принимавшие участие в процедуре улучшения предложения для переговоров и снизившие его первоначальную цену, а также улучшившие другие условия выполнения заказа, обязаны дополнительно представить откорректированные документы, определяющие их коммерческие предложения, оформленные в порядке, предусмотренном для подачи предложений для переговоров.</p>
23	Срок для подписания договора	<p>Договор заключается в срок, установленный Положением о порядке организации и проведения процедур закупок товаров (работ, услуг) при строительстве объектов, утвержденным Постановлением Совета Министров Республики Беларусь от 31 января 2014 г. N 88.</p>

Инженер-строитель

Начальник отдела
капитального строительства

Ведущий инженер по сметной работе

Варуцкий И.И.

Д.В. Субботко

Д.В. Субботко

Ю.В. Литецкий

Ю.В. Литецкий

Т.В. Таран

Т.В. Таран

Караван Ю.В.

Міністэрства культуры Рэспублікі Беларусь

Форма пашпарта зацверджана
пастановай Міністэрства культуры Рэспублікі Беларусь
ад 8 снежня 2006 г. №40

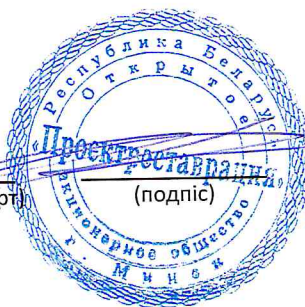
ПАШПАРТ

гісторыка-культурнай каштоўнасці

Будынак былога вінакурнага завода

г. Мінск, вул. Кастрычніцкая, 15

Дырэктар ААТ «Праектрэстаўрацыя»
(пасада кіраўніка і назва арганізацыі, якой падрыхтаваны пашпарт)



У.Б. Зелянкевіч
(імя, імя па бацьку,
прозвішча)

1. Назва <u>Будынак былога вінакурнага завода</u> (згодна з Дзяржаўным спісам гісторыка-культурных каштоўнасцей Рэспублікі Беларусь)	2. Шыфр <u>713Г000061</u> (згодна з Дзяржаўным спісам гісторыка-культурных каштоўнасцей Рэспублікі Беларусь)
3. Катэгорыя (0/1/2/3/без катэгорыі; А/Б): <u>3</u>	
Пастанова Савета Міністраў Рэспублікі Беларусь ад <u>14</u> мая <u>2007</u> г. № <u>578</u>	

4. Від <u>матэрыяльная</u> (матэрыяльная або нематэрыяльная гісторыка-культурная каштоўнасць)

5. Тып:

А. (матэрыяльная гісторыка-культурная каштоўнасць)	<u>нерухомая гісторыка-культурная каштоўнасць: помнік архітэктуры</u>
--	---

(рухомая або нерухомая: дакументальны помнік, заповітныя мясціны, помнік археалогіі, помнік архітэктуры, помнік гісторыі, помнік горадабудаўніцтва, помнік мастацтва)

Б. (нематэрыяльная гісторыка-культурная каштоўнасць)	—
--	---

(фіксаваная або ўвасобленая: звычаі, традыцыі, абрады, фальклор, мова, яе дыялекты, змест геральдычных, тапанімічных аб'ектаў і твораў народнага мастацтва, іншыя праяўлены творчасці чалавека)

6. Стыль (матэрыяльная гісторыка-культурная каштоўнасць)	<u>мадэрн</u>
---	---------------

7. Месцазнаходжанне гісторыка-культурнай каштоўнасці (па сучаснаму адміністрацыйна-тэрытарыяльнаму падзелу)			<u>г. Мінск</u>
	(вобласць)	(раён)	(населены пункт)

вул. Кастрычніцкая, 15

(плошча/вуліца/завулак і нумар будынка)

8. Гістарычны адрас (на момант узнікнення гісторыка-культурнай каштоўнасці і наступныя змены адрасу)	<u>Мінская</u>	<u>Мінскі</u>	<u>г. Мінск</u>
	(губерня)	(павет)	(населены пункт)

вул. Ніжне-Ляхаўская, 13; вул. 2-ая Лекерта, 15

(плошча/вуліца/завулак і нумар будынка)

9. Гісторыя фармавання гісторыка-культурнай каштоўнасці:

Узнікненне; віды работ	Дата	Стваральнік або аўтар
<u>Будаўніцтва</u>	<u>1896 – 1897 гг.</u>	<u>невядомы</u>
<u>Рэканструкцыя</u>	<u>1922 г.</u>	
<u>Аднаўленне</u>	<u>1944 г.</u>	
<u>Рэканструкцыя</u>	<u>1996 г.</u>	

10. Выкарыстанне	казённы вінны склад	будынак спецыялізаваны для вытворчасці прадуктаў харчавання, уключаючы напіткі, і тытуню (участак канцэнтратаў)
-------------------------	---------------------	---

(гістарычнае)

(сучаснае)

11. Уласнік (уладальнік)	Лакалізацыя валодання	Форма ўласнасці	Дата наступлення/ заканчэння правоў уласнасці	Ахоўнае абавязацельства (дата і нумар рэгістрацыі)
Мінскі дзяржаўны спіртавы склад №1 і гарэлачны завод Упаўнаважанага Дзяржспірта Заходняга раёна Мінскай губерні	увесь будынак	дзяржаўная	1917-1924 гг.	
Мінскі спіртавы завод Упраўлення Упаўнаважанага Дзяржспірта па БССР	увесь будынак	дзяржаўная	1924-1925 гг.	
Мінскі спірта-гарэлачны завод Беларускага дзяржаўнага трэста спіртавой прамысловасці	увесь будынак	дзяржаўная	1926-1937 гг.	
Мінскі лікёра-гарэлачны завод Галоўнага упраўлення лікёра-гарэлачнай прамысловасці Наркамата харчовай прамысловасці СССР	увесь будынак	дзяржаўная	1937-1941 гг.	
Мінскі лікёра-гарэлачны завод Мінскага спіртавога трэста Наркамата харчовай прамысловасці БССР	увесь будынак	дзяржаўная	07.1944-1946 гг.	
Мінскі лікёра-гарэлачны завод Міністэрства харчовай	увесь будынак	дзяржаўная	1946-1948 гг.	

прамысловасці БССР				
Мінскі лікёра-гарэлачны завод Міністэрства смакавай прамысловасці БССР	увесь будынак	дзяржаўная	1948-1949 гг.	
Мінскі лікёра-гарэлачны завод Міністэрства харчовай прамысловасці БССР	увесь будынак	дзяржаўная	1949-1951 гг.	
Мінскі лікёра-гарэлачны завод Заходняга лікёра-гарэлачнага трэста Міністэрства харчовай прамысловасці СССР	увесь будынак	дзяржаўная	1951- 1954 гг.	
Мінскі лікёра-гарэлачны завод Маскоўскага спірттрэста	увесь будынак	дзяржаўная	01. 1955-1956 гг.	
Мінскі лікёра-гарэлачны завод Белхарчтабактрэста	увесь будынак	дзяржаўная	1956-1958 гг.	
Мінскі лікёра-гарэлачны завод Упраўлення спіртавой прамысловасці Савета народнай гаспадаркі БССР	увесь будынак	дзяржаўная	1958 г.	
Мінскі вінна-гарэлачны завод	увесь будынак	дзяржаўная	01.01.1959-20.10.1959 гг.	
Мінскі дрожджа-вінны камбінат	увесь будынак	дзяржаўная	20.10.1959-31.07.1964 гг.	
Вінна-гарэлачнае вытворчае аб'яднанне «Крышталь» Міністэрства харчовай прамысловасці БССР	увесь будынак	дзяржаўная	31.07.1964-01.01.1970 гг.	
Мінскі вінна-гарэлачны завод	увесь будынак	дзяржаўная	01.01.1970-10.01.1972 гг.	
Мінскі спірта-гарэлачны камбінат	увесь будынак	дзяржаўная	10.01.1972-06.05.1976 г.	

«Крышталь»				
Мінскі вінна-гарэлачны завод «Крышталь» абласнога вытворчага аб'яднання спіртавой і лікёра-гарэлачнай прамысловасці (ВА «Мінскспіртпрам»)	увесь будынак	дзяржаўная	06.05.1976-21.07.1986 г.	
Мінскі вінна-гарэлачны завод «Крышталь» Мінскага абласнога вытворчага аб'яднання крухмальнай прамысловасці (ВА «Мінсккрухмалпрам»)	увесь будынак	дзяржаўная	22.07.1986-10.01.2001 гг.	
РУП «МІНСК КРЫШТАЛЬ» Беларускага дзяржаўнага канцэрна харчовай прамысловасці «Белдзяржхарчпрам»	увесь будынак інв. № 2411 (500/С-1582)	дзяржаўная рэспубліканская	10.01.2001 г.	30.05.2006 г. № 684/2006

12. Тэхнічная характарыстыка (для матэрыяльнай гісторыка-культурнай каштоўнасці):

1. Сучасны тэхнічны стан	здавальняючы (здавальняючы/нездавальняючы/аварыйны)		
2. Асноўныя будаўнічыя матэрыялы	3. Плошча забудовы, кв.м	4. Будаўнічы аб'ём, куб.м	5. Агульная плошча, кв.м
цэгла	1755,7	18385,0	3417,4
	6. Вышыня, м	7. Даўжыня, м	8. Шырыня, м
	—	—	—

13. Апісанне гісторыка-культурнай каштоўнасці:

Вытворчы корпус (участак канцэнтратаў інв. № 2411) мае асіметрычную аб'ёмна-прасторавую кампазіцыю: у цэнтральнай частцы двухпавярховы з сутарэннямі, вуглавыя часткі вырашаны ў выглядзе рознамаштабных вежаў. Фасадныя сцены абліцаваны чырвонай цэглай, зацёрты і пафарбаваны. Пластыка галоўнага фасада выразная, архітэктурны дэкор выкананы ў тэхніцы цаглянай муроўкі. Вуглавы аб'ём з паўднёва-ўсходняга боку трохпавярховы з сутарэннем, завершаны ў цэнтры фігурным франтонам, дэкарыраваным абрамленнем. У франтоне арачная люкарна. Фасадная плоскасць вежападобнага аб'ёму фланкіравана лапаткамі: на ўзроўні першага і другога паверхаў муроўка лапатак

імітуе руст, на трэцім паверсе дэкарыравана складаным геаметрычным дэкорам, вымураваным з цэглы. У завяршэнні па перыметры праходзіць шырокі прафіляваны карніза са ступеньчатымі сухарыкамі. На другім паверсе галоўнага фасада цэнтральны аконны праём раней быў спічастага абрысу (захавалася перамычка). З супрацьлеглага боку будынак замыкае чатырохпавярховы вежападобны аб'ём, накрыты чатырохсхільным дахам з люкарнамі. Асаблівы акцэнт зроблены на архітэктурнае афармленне верхняга паверха. Асноўным дэкаратыўным матывам з'яўляецца шырокі аркатурны пояс, выкананы ў тэхніцы цаглянай муроўкі. Аркі часткова запоўнены аконнымі праёмамі. Паміж аркатурай і трэцім паверхам праходзяць фрызавыя паясы геаметрычнага арнаменту. Лучковыя аконныя праёмы на першым - трэцім паверхах аформлены перамычкамі з замковым каменем, пад вокнамі трэцяга паверха маюцца фігурныя філёнгі. З паўночна-заходняга боку да чатырохпавярховага аб'ёму прымыкае двухпавярховы аб'ём, які выступае за плоскасць сцяны галоўнага фасада нахшталт рызаліта, накрыты аднасхільным дахам. Фасадная плоскасць рызаліта фланкіравана руставанымі лапаткамі. Па гарызанталі члянёна цягамі і карнізамі. На другім паверсе цэнтральны спічасты аконны праём вылучаны такога ж абрысу сандрыкам. Галоўны фасад цэнтральнага падоўжанага аб'ёму і першыя два паверхі вежападобных аб'ёмаў маюць падобнае архітэктурнае рашэнне. Аконныя праёмы цокальнага паверха замураваны. Па гарызанталі фасад падзелены міжпаверхавай і падаконнымі цягамі, завершаны карнізам. Лучковыя аконныя праёмы аздоблены абрамленнямі з замковым каменем і падаконнымі фігурнымі нішамі. Дваровы фасад будынка прарэзаны лучковымі аконнымі праёмамі ў абрамленнях. Фасады верхніх паверхаў вежападобных аб'ёмаў вырашаны па ўзору з галоўным фасадам. На фасадзе маюцца сляды пераробак і замуровак аконных і дзвярных праёмаў, зроблены пазнейшыя прыбудовы двухпавярховага аб'ёму і рампы пад навесам. Да тарцовых фасадаў будынка таксама прыбудаваны пазнейшыя карпусы.

14. Элементы, што маюць самастойны статус гісторыка культурнай каштоўнасці:

Шыфр	Назва	Дата	Катэгорыя
	адсутнічаюць		

15. Гістарычная даведка (гісторыя ўзнікнення, асноўныя этапы фармавання і развіцця, падзеі і асобы, звязаныя помнікам, гісторыя даследаванняў помніка):

Мінскі завод «Крышталь» размешчаны ў старажытным прадмесці Ляхаўка. У мінулым гэты раён падзяляўся на Вялікую Ляхаўку (трохвугольнік паміж сучаснымі вул. Свардлова, Ульянаўскай і правым берагам р. Свіслач), Ніжнюю Ляхаўку (тэрыторыя на ўсход і паўднёвы ўсход ад сучаснай вул. Кастрычніцкай, далей за р. Свіслач, вул. Лодачную, а таксама на поўдзень ад чыгуначнага моста ўздоўж р. Свіслач па цячэнні) і Ляхаўскую Слабаду.

У канцы 19 - пачатку 20 ст. раён Ляхаўкі ператварыўся ў найбольш насычаную фабрычна-завадскую ўскраіну горада. Гэтаму спрыяла наяўнасць ракі і чыгункі. Большасць прамысловых прадпрыемстваў у рэканструяваным выглядзе захавалася да нашага часу.

На тэрыторыі сучаснага завода «Крышталь» ў канцы 19 ст. быў пабудаваны казённы вінны склад № 1 для ачысткі і разліву віна, будынак якога захаваўся і паслужыў асновай для фармавання тут спірта-гарэлачнага і віннага

прадпрыемства.

Каштары і праект на будаўніцтва казённага віннага склада быў зацверджаны будаўнічым аддзяленнем Мінскага губернскага праўлення 14.06.1896 г. Затым на працягу года былі зацверджаны праекты на будаўніцтва іншых падсобных і жылых будынкаў, а ў першым квартале 1897 г. - гаспадарчых пабудоў. Прадстаўлялі праекты ў будаўнічым аддзяленні губернскі архітэктар В.Ф. Маас і губернскі інжынер А. Нектар'еўскі. Аднак, на жаль, у дакуменце не ўдакладняюцца аўтары праекта. Трэба адзначыць, што ў 1896 г. разам з мінскім казённым складам былі зацверджаны праекты і пабудаваны казённыя вінныя склады ў Пінску, Рэчыцы, Брагіне, Нясвіжы і Ракаве.

У тым жа 1896 г. Будаўнічай камісіяй была прынята пастанова, якая зацвярджала вопіс пабудоў пры казённых складах. Так, згодна з гэтым вопісам, вытворчы корпус павінны мець падмуркі з каменя ці цэглы-жалезняку. У будынках з сутарэннямі ўнутраны бок падмуркаў муруецца на цэментнай рошчыне. Цокаль можа быць як з цэглы, так і з каменя, але абавязкова з ізаляцыйным слоём у 1/4 аршына на цэментнай рошчыне. Вышыня цокаля вызначалася ў 1 аршын (аршын = 0, 7112 м).

Далей у дакуменце прапісваліся патрабаванні да падлогі і сценаў: «Падлога ў сутарэннях павінна быць з дробных камянёў, добра пакладзеных і засыпаных слоём пяску ці цэглы ў залежнасці ад мясцовых умоў. Камяні ў сваю чаргу павінны быць пакладзены на слоі пяску-жвіры. Такая ж падлога робіцца ў памяшканні для цыстэрнаў, прыёмачным і паравым аддзяленні паблізу паравіка, каля машын у апошнім аддзяленні падлога можа быць драўлянай. У фільтровачным і мыечным аддзяленнях падлога павінна быць плітачная на цэментнай рошчыне. У мінскім складзе падлога можа быць асфальтавая. У астатніх аддзяленнях падлога павінна быць драўляная, пафарбаваная алейнай фарбай. У цёплых памяшканнях, дзе няма сутарэнняў са скляпеннямі, падлога павінна быць двайная са змазкай. Сцены цагляныя звонку можна не тынкаваць, унутры атынкаваць усе памяшканні склада за выключэннем прыёмачнай, сутарэнняў і памяшкання для цыстэрнаў. У мыечным аддзяленні сцены да вышыні падаконнікаў павінны быць атынкаваны цэментом. Наружны бок сцен павінны быць расшыты цэментнай рошчынай». Дах рэкамендавалася накрыць жалезам ці дахоўкай. Вокны ва ўсіх памяшканнях прадугледжваліся з падвойнымі створкавымі рамамі і жалезнымі кратамі, падаконнікі цэментныя.

Вопіс утрымлівае апісанне іншых драўляных складскіх будынкаў. Напрыклад, для мінскага казённага склада кватэра загадчыка склада павінна мець плошчу 296 кв. арш. (аршын = 0, 7112 м), кватэры для памочніка загадчыка і канторшчыка - 180 кв. арш., прыезджаючых чыноўнікаў - 96 кв. арш., памочніка канторшчыка - 90 кв. арш., памяшканне для рабочых - 144 кв. арш., вартоўня - 36 кв. арш., бандарка - 189 кв. арш. і г. д.

Дапускалася, што жылыя дамы могуць быць драўляныя, але зрубныя, мець жалезны дах, альбо накрыты дахоўкай. Сцены ў сярэдзіне атынкаваныя, у кватэры загадчыка і памочніка абавязкова паклеяныя шпалерамі, падлога і столь двайныя. Усе печы ў кватэрах, акрамя кухонных, павінны быць кафляныя.

Былі вызначаны пры кватэрах і пабудовы гаспадарчыя: лядоўня, склеп, лазня, пральня, сарай, стайня, вазоўня і інш.

На плане г. Мінска 1898 г. казённы вінны склад на вул. Ніжне-Ляхаўскай пазначаны ўжо як існуючы.

6 жніўня 1903 г. у будынку казённага віннага склада адбыўся пажар з-за неасцярожнага абыходжання з агнём. Былі пашкоджаны падлога, тынкоўка.

Па адміністрацыйна-паліцэйскім падзеле г. Мінска ў пачатку 20 ст. казённы вінны склад па ачыстцы і разліву віна размяшчаўся ў квартале № 212 на плошчы 4315 кв. саж. (сажань = 213,36 см). Паводле вопісу нерухомай маёмасці квартала на 1910 г. на яго тэрыторыі існавала каля 20 пабудоў. Асноўны вытворчы корпус быў мураваны двухпавярховы з сутарэннямі Г-падобны ў плане. На першым паверсе былі памяшканні для вырабу гарэлкі, па прыёмцы спірту, паравое аддзяленне, на першым і другім паверхах размяшчаліся цыстэрны. У сутарэннях быў склад гатовай прадукцыі. Будынак характарызаваўся як новы, пабудаваны 13 год таму (г.з. у 1897 г., што не супярэчыць даце, указанай у вышэйзгаданым дакуменце Будаўнічага аддзялення). Падсобныя пабудовы былі драўляныя: сталовая, сарай для посуду, склад матэрыялаў, лазня, сталярня, будынак, дзе знаходзілася вуглебагачальная печка, вартоўні. Тут жа на тэрыторыі склада былі жылыя дамы загадчыка, памочніка, канторшчыка, дом для рабочых, розныя гаспадарчыя будынкі пры жылых дамах.

З тэхнічнага вопісу, складзенага 10 мая 1911 г., вынікае, што ў мураваным будынку казённага віннага склада знаходзіліся праёмнае аддзяленне, аддзяленне для цыстэрнаў, фільтровачнае, разліўное, мыйнае, паравое аддзяленні.

У ацэначнай ведамасці 1916 г. будынак казённага віннага склада характарызаваўся як мураваны часткова двухпавярховы з падвалам.

Крыху падрабязней апісаны будынак склада ў дакуменце 1917 г.: «Здание склада кирпичное на каменном фундаменте, двухэтажное с надстройками по бокам третьего и над фильтровочным отделением четвертого этажей. Между боковыми третьими этажами устроено мансардное помещение с закромами для хранения стеклянной посуды. Под зданием подвал с цементным полом. Все здание покрыто листовым железом, с установкой во всех этажах, подвале и мансардном помещении парового отопления с вентиляционными котлами и камерами с вдуванием при помощи электрического мотора и вентилятора подогретого воздуха и водопроводом».

Вядома, што ў 1917 г. памяшканні казённага віннага склада № 1 былі заняты пад палявы склад Чырвонага крыжа Заходняга фронту. Згодна з дакументамі, пры адступленні беларускага спалілі вінны склад. У 1922 г. прадпрыемства было адноўлена. Да 1924 г. называлася Мінскі дзяржаўны спіртавы склад № 1 і гарэлачны завод Упаўнаважанага дзяржспірта Заходняга раёна па Мінскай губерні. З 1926 па 1937 г. - Мінскі спірта-гарэлачны завод Беларускага дзяржаўнага трэста спіртавой прамысловасці. У 1930 г. на ім працавалі 47 рабочых у такіх аддзяленнях: спіртавым склепе, купатным, мытніку, разлівачным, гарэлачным склепе, прыёмачным, рамонтнай майстэрні. Затым у 1937-1941 гг. называўся мінскі лікёра-гарэлачны завод Галоўнага упраўлення лікёра-гарэлачнай прамысловасці НК ХП СССР.

У 1944 г. лікёра-гарэлачны завод аднавіў сваю дзейнасць.

Як сведчаць гістарычныя даведкі да фондаў Мінскага дзяржаўнага спірта-

гарэлачнага завода (Ф. 168) і Мінскага спірта-гарэлачнага камбіната «Крышталь» (Ф. 2086) у Дзяржаўным архіве Мінскай вобласці, завод зведаў шэраг рэарганізацый, але заўсёды з'яўляўся галоўным прадпрыемствам спіртавой і лікёра-гарэлачнай прамысловасці ў Беларусі. У пасляваенны час прадпрыемства было значна рэканструявана, пабудаваны новыя адміністрацыйна-вытворчыя і складскія карпусы, вінасховішча, устаноўлена новае абсталяванне.

Захаваўшыся двух-чатырохпавярховы з сутарэннямі корпус былога казённага віннага склада мае асіметрычную аб'ёмна-прасторавую кампазіцыю. Вуглавая часткі вырашаны ў выглядзе вежаў. Галоўны фасад у цэлым захаваў архітэктурнае рашэнне, уласцівае для прамысловых пабудов таго часу. Асноўнымі дэкаратыўнымі элементамі з'яўляюцца аконныя лучковыя перамычкі і абрамленні, цягі, карнізы, арнаментальныя фрызавыя і аркатурныя паяскі, філёнгі, выкананыя ў тэхніцы цаглянай муроўкі.

16. Асноўная бібліяграфія.

Баравы Р. Ціхія мінскія ўскраіны // Добры вечар. 1991. 30 снежня.

Весь Минск или Спутник по городу Минску. Мн., 1911.

Минск: Энциклопедический справочник. Мн., 1983. -- С. 207-208.

Прыгунова Л. Архітэктурна-прамысловага будынка // Помінікі гісторыі і культуры Беларусі. 1971. №2. С. 27-30.

Прыгунова Л. Ляхаўка – рабочы раён // Помнікі гісторыі і культуры Беларусі. 1972. №3. С. 38-40.

Чернявская Т. И., Петросова Е. Ю. Памятники архитектуры Минска XVII – начала XX в. Мн., 1984. -- С. 125.

Шыбека З. В. Минск сто гадоў таму. Мн., 2007. -- С. 215.

17. Архіўныя крыніцы.

Нацыянальны архіў Рэспублікі Беларусь

ф. 63, воп. 1, спр. 1026. Каштарыс на рэканструкцыю прадпрыемстваў спіртавой прамысловасці. 1925 г. арк.1

ф. 63, воп. 1, спр. 1144. Каштарыс на рэканструкцыю вінакурнага завода. 1926 г. арк.1.

ф. 63, воп. 1, спр. 2052. Перапіска аб ходзе капітальнага будаўніцтва на прадпрыемствах вінакурнай прамысловасці. 1929 г. арк. 1.

ф. 63, воп. 1, спр. 2053. Праекты і каштарысы на рэканструкцыю прадпрыемстваў вінакурнай прамысловасці. 1929 г. арк.1.

ф. 351, воп. 2, спр. 6. Праект пашырэння мінскага спірта-гарэлачнага завода. 1928 г. арк.1.

Нацыянальны гістарычны архіў Беларусі

ф. 1, воп. 1, спр. 5005. Вопіс нерухомай маёмасці квартала №212. 1910-1917 гг. арк.1-

ф. 1, воп. 1, спр. 4817. Спісы асобаў, якія хадаўнічалі аб дазvole на будаўніцтва фабрык і заводаў. Тэхнічныя вопісы і ацэнка будаўнічага кошту прамысловых прадпрыемстваў. 1910-1914 гг. Арк. 110-112.

ф. 1, воп. 1, спр. 6724. Ацэначная ведамасць квартала №212. 1916-1920 гг. Арк. 247.

ф. 295, воп. 1, спр. 7299. Рапарты павятовых іспраўнікаў аб здарэннях у Мінскай

губерні. 1903 г. 33 арк.

ф. 299, воп. 1, спр. 866. Журналы пасяджэнняў Будаўнічага аддзялення Мінскага губернскага праўлення. 1896 г. Арк. 151-337.

ф. 299, воп. 5, спр. 1236. Справа аб зацвярджэнні каштарыса на будаўніцтва казённай віннай манаполіі. 1896 г. Арк. 15-441.

ф. 641, воп. 1, спр. 2. Акты абследавання вінных складоў, ведамасці аб зменах у інвентары складоў. 1914 г., арк. 1-1 адв.

ф. 1477, воп. 1, спр. 1561. Праект казённага віннага склада для ачысткі і разліву віна на 100000 вёдзер у год. Арк. 52.

18. Навуковы кіраўнік:

Прозвішча, імя, імя па бацьку	Дата і нумар прызначэння	Нумар пасведчання	Арганізацыя, дзе працуе, яе адрас і тэлефон
Кропатаў Аляксандр Мікалаевіч	23.10.2002 г. №735	-	ААТ «Цэнтр па рэгенерацыі гісторыка-культурных ландшафтаў і тэрыторый» г. Мінск вул. Камунальная набярэжная, ба тэл. +375172893270

19. Наяўнасць навукова-праектнай дакументацыі (для матэрыяльных гісторыка-культурных каштоўнасцей):

Праектная арганізацыя	Назва і стадыя праектных работ	Год распрацоўкі	Нумар і дата заключэння Міністэрствам культуры
ААТ «Цэнтр па рэгенерацыі гісторыка-культурных ландшафтаў і тэрыторый»	Гісторыка-культурная каштоўнасць - будынак № 15 па вул. Кастрычніцкай у г. Мінску. Фізіка-хімічныя даследаванні.	2003 г.	

20. Праект зон аховы (для нерухомай матэрыяльнай гісторыка-культурнай каштоўнасці):

Праектная арганізацыя	Назва	Год распрацоўкі	Зацверджаны (дата і нумар пастановы Міністэрства культуры Рэспублікі Беларусь)
УП «Праектрэстаўрацыя»	Праекта зон аховы будынкаў №№14,15,16,19 па вул. Кастрычніцкай у г. Мінску ў складзе дэталевага плана тэрыторыі ў межах: вул. Ульянаўская-Леніна-чыгунка "Мінск-Масква" -- граніца ландшафтна-рэкрэацыйнай зоны.	2008 г.	№ 31 ад 09.09. 2008 г.

21. Звесткі аб фіксацыі нематэрыяльнай гісторыка-культурнай каштоўнасці

(графічнымі і тэхнічнымі сродкамі, звесткі (нумар і дата пастановы Міністэрства культуры) аб зацвярдженні ў якасці эталона фіксаванай нематэрыяльнай гісторыка-культурнай каштоўнасці ў парадку, устаноўленым Міністэрствам культуры Рэспублікі Беларусь).

22. Ілюстрацыйныя матэрыялы.





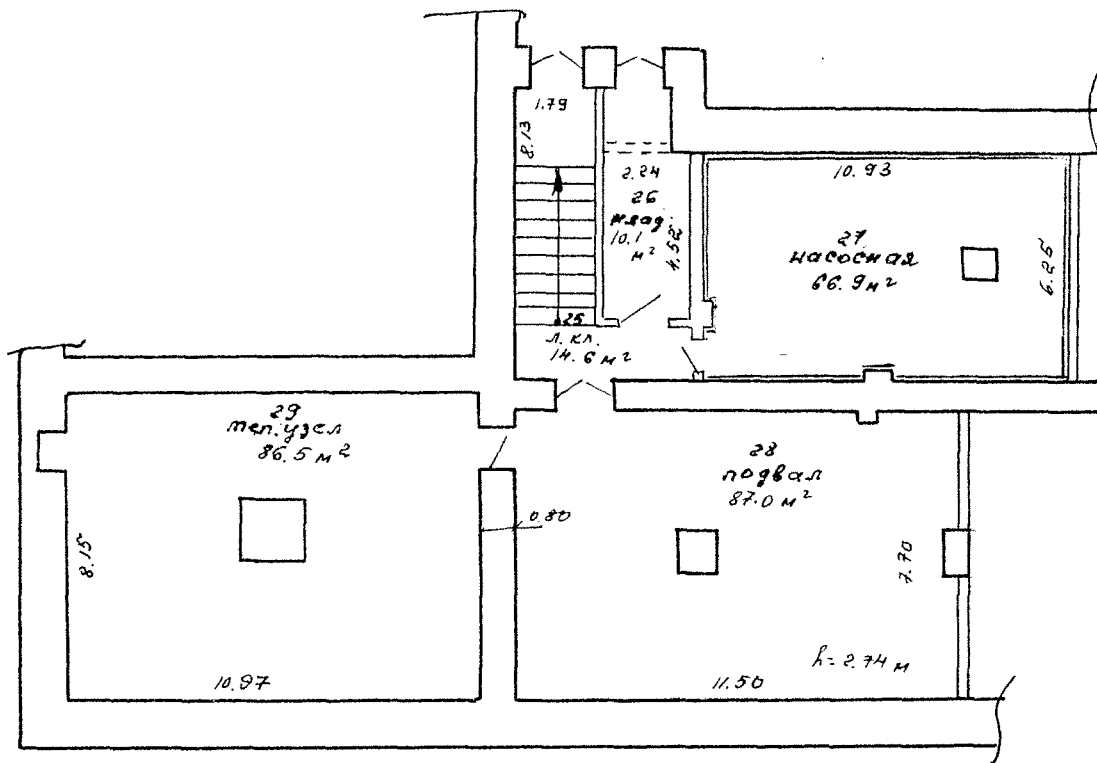
23. Дадатковыя звесткі*.

28.01.2011
(дата складання
пашпарта)

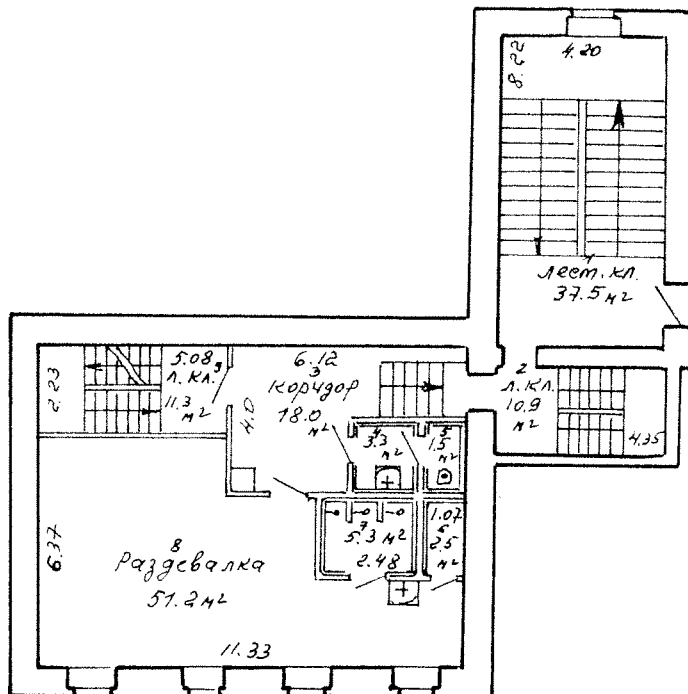
Складальнік: ААТ "Праектрэстаўрацыя"
назва юрыдычнай установы

навуковы супрацоўнік Чарняўскі А.І.
пасада, прозвішча, імя, імя па бацьку

* Пункт змяшчае звесткі аб змяненнях, унесеныя ў назву, катэгорыю, аб пазбаўленні статусу гісторыка-культурнай каштоўнасці, зацверджаных пастановай Савета Міністраў Рэспублікі Беларусь, змяненнях і дапаўненнях фактычных звестак.

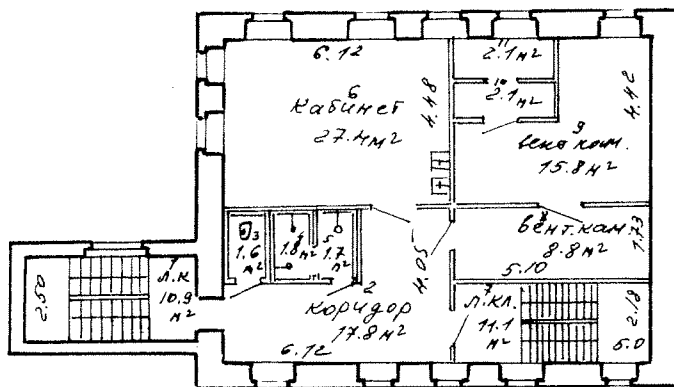


РЕСПУБЛИКАНСКОЕ УЧЕТНОЕ ПРЕДПРИЯТИЕ ГОРОДСКОЕ АГЕНТСТВО ПО ГОСУДАРСТВЕННОЙ РЕГИСТРАЦИИ И ЗЕМЕЛЬНОМУ КАДАСТРУ				
ул. Октябрьская				№ 15
к-мма	квартал	участок	секция	Литер А4/к
199-1	429			
Подвал этажа			лист №	М 1: 200
Составил	Пыстина Л.В.	<i>[Signature]</i>	17.03.09г.	
Вычертил	Пыстина Л.В.	<i>[Signature]</i>	17.03.09г.	
Проверил	Матюшонок И.Ч.	<i>[Signature]</i>	17.03.09г.	
	Фамилия	Подпись		

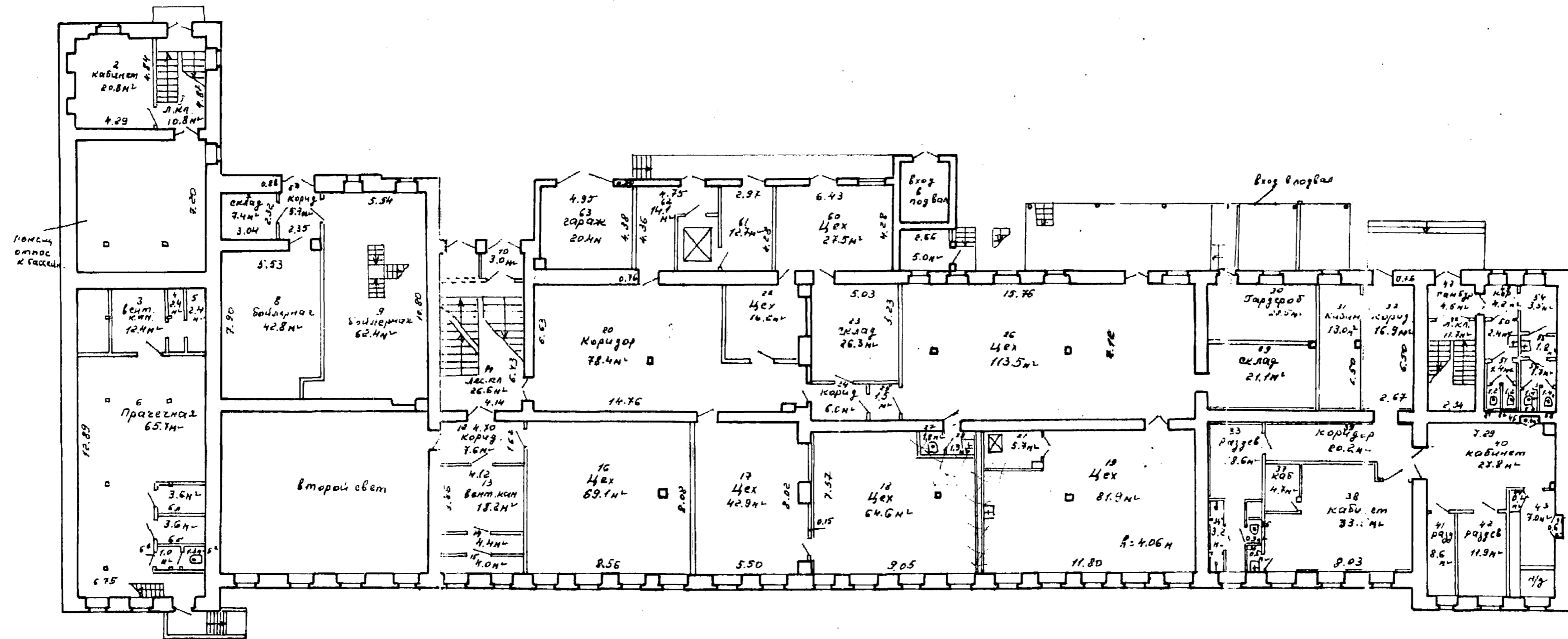


Н_{общ} = 3.54 м

РЕСПУБЛИКАНСКОЕ УНИТАРНОЕ ПРЕДПРИЯТИЕ ГОРОДСКОЕ ГОРОДСКОЕ АГЕНТСТВО ПО ГОСУДАРСТВЕННОЙ РЕГИСТРАЦИИ И ЗЕМЕЛЬНОМУ КАДАСТРУ				
ул. Октябрьская				№ 15
к-мма	квартал	участок	секция	Литер <i>А/4/к</i>
199-1	429			
план	3	этажа	лист №	М 1: 200
Составил	Пыстина Л.В.		<i>[Signature]</i>	17.03.09
Вычертил	Пыстина Л.В.		<i>[Signature]</i>	17.03.09
Подготовил	Матюшонков И.Ч. Ф.И.О.И.И.		<i>[Signature]</i>	17.03.09



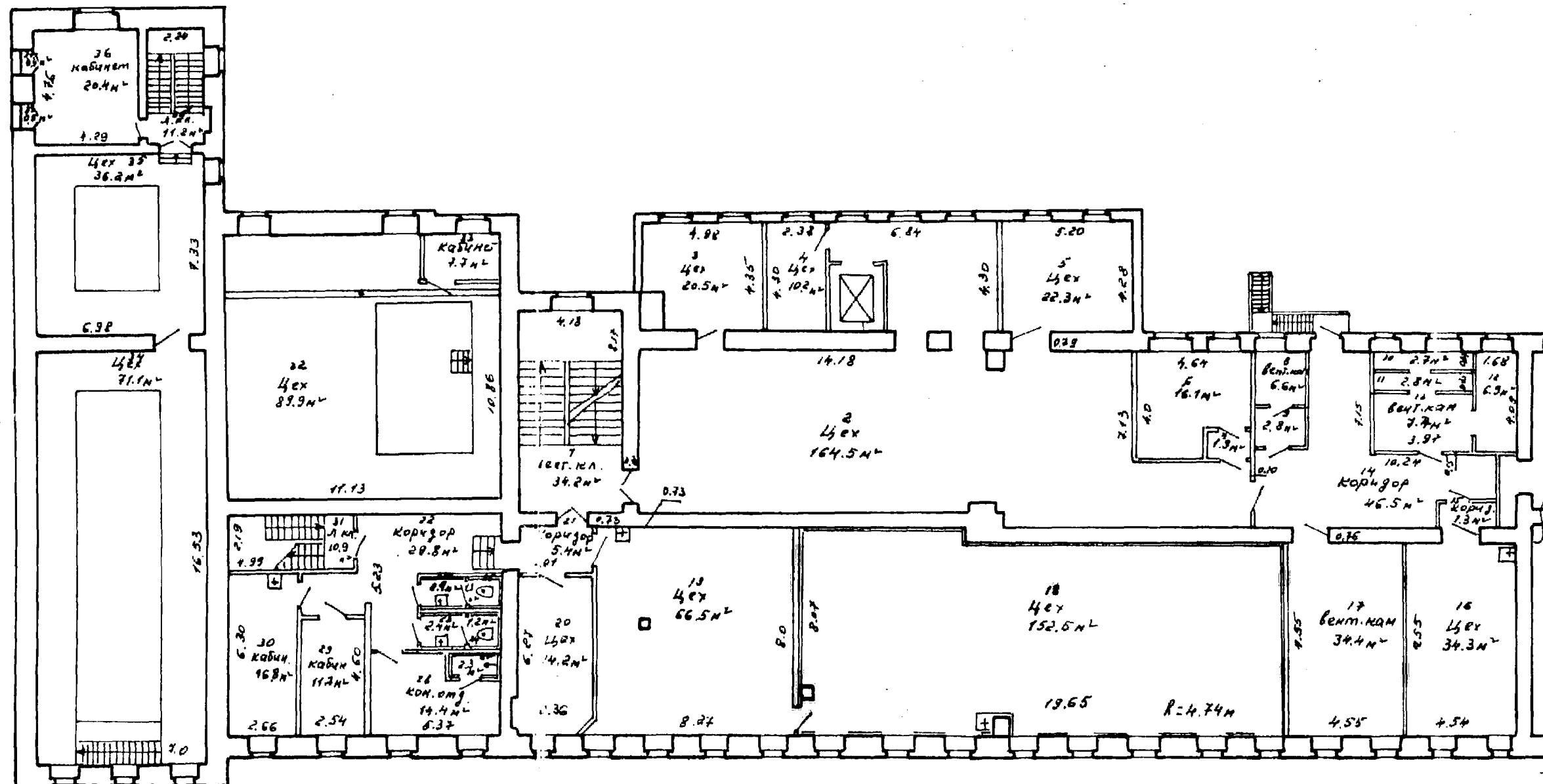
РЕСПУБЛИКАНСКОЕ УНИТАРНОЕ ПРЕДПРИЯТИЕ «ЛИНКОЕ ГОРОДСКОЕ АГЕНТСТВО ПО ГОСУДАРСТВЕННОЙ РЕГИСТРАЦИИ И ЗЕМЕЛЬНОМУ КАДАСТРУ»				
ул. Октябрьская				№ 15
к-мма	квартал	участок	секция	Литер <i>А/К</i>
199-1	429			
4		этажа	лист №	М 1: 200
Составил	Пыстина Л.В.	<i>[Signature]</i>	17.03.09.	
Вычертил	Пыстина Л.В.	<i>[Signature]</i>	17.03.09.	
Проверил	Матюшонков И.И. Фамилия	<i>[Signature]</i>	17.03.09.	



Нач. 4.71

2411

РЕСПУБЛИКАНСКОЕ УНИТАРНОЕ ПРЕДПРИЯТИЕ				
ГОРОДСКОЕ АГЕНТСТВО ПО ГОСУДАРСТВЕННОЙ РЕГИСТРАЦИИ И ЗЕМЕЛЬНОМУ КАДАСТРУ				
Октябрьская				№ 15
к-т	квартал	участок	св-ция	Питер А 4/к
199-7	429			
план 7	этаж	лист № 2	М 1: 200	
Составил	Лютучна В.В.	ОЛ	16.03.03	
Вычертил	Лютучна Н.В.	ОЛ	16.03.03	
Проверил	Матюшонкина	ОЛ	16.03.03	



2411

РЕСПУБЛИКАНСКОЕ УНИТАРНОЕ ПРЕДПРИЯТИЕ ЛЕНИНСКОЕ ГОРОДСКОЕ АГЕНТСТВО ПО ГОСУДАРСТВЕННОЙ РЕГИСТРАЦИИ И ЗЕМЕЛЬНОМУ КАДАСТРУ				
ул. Октябрьская		№ 15		
к-мал	квартал	участок	содерж	Питер св 4/к
199-1	429			
план 2	этаж	лист № 3	М 1: 200	
Составил	Исаченя А.В.	С.И.	16.03.09г.	
В чертил	Осетина Л.В.	С.И.	16.03.09г.	
Проверил	Матюшенок И.И.	С.И.	16.03.09г.	

РЕСПУБЛИКА БЕЛАРУСЬ
ЕДИНЬЙ ГОСУДАРСТВЕННЫЙ РЕГИСТР НЕДВИЖИМОГО
ИМУЩЕСТВА, ПРАВ НА НЕГО И СДЕЛОК С НИМ

Государственный комитет по имуществу Республики Беларусь

Республиканское унитарное предприятие "Минское городское
агентство по государственной регистрации и земельному кадастру"

СВИДЕТЕЛЬСТВО (УДОСТОВЕРЕНИЕ) № 500/1571-198
О ГОСУДАРСТВЕННОЙ РЕГИСТРАЦИИ

По заявлению № 25181/14:1571 от 20 февраля 2014 года

в отношении **капитального строения** с инвентарным номером
500/С-1582, расположенного по адресу: г. Минск, ул. Октябрьская, 15,
площадь - 3417,4 кв.м., назначение - Здание специализированное для
производства продуктов питания, включая напитки, и табака,
наименование - Литер А 4/к. Производственный корпус (участок
концентратов).

произведена государственная регистрация:

1. прекращения прав, ограничений (обременений) прав на
капитальное строение (право хозяйственного ведения) (предыдущие
правообладатели - Производственно-торговое республиканское
унитарное предприятие "МИНСК КРИСТАЛЛ");

2. перехода права собственности на капитальное строение,
правообладатель - юридическое лицо, резидент Республики Беларусь
Открытое акционерное общество "МИНСК КРИСТАЛЛ".

Приложения: нет

Примечания: нет

Свидетельство составлено 28 февраля 2014 года

Регистратор *Павлюкович Оксана Игоревна 1571*

М.П.

(подпись)

Лист 1 из 1



ГОСУДАРСТВЕННЫЙ КОМИТЕТ ПО ИМУЩЕСТВУ
РЕСПУБЛИКИ БЕЛАРУСЬ

ТЕХНИЧЕСКИЙ ПАСПОРТ

ИНВ 2411
субъект
концентратов

на нежилое здание

составлен по состоянию на 28.02.2006

РЕСПУБЛИКАНСКОЕ УНИТАРНОЕ ПРЕДПРИЯТИЕ
"МИНСКОЕ ГОРОДСКОЕ АГЕНТСТВО ПО ГОСУДАРСТВЕННОЙ РЕГИСТРАЦИИ И ЗЕМЕЛЬНОМУ
КАДАСТРУ"

(наименование организации по государственной регистрации)

Инвентарный номер 500/С-1582

код 2 25 01 Здание специализированное для производства продуктов питания, включая
напитки, и табака (участок концентратов)

(назначение здания (сооружения))

Населенный пункт г. Минск

Улица ул. ОКТЯБРЬСКАЯ

№ дома д. 15

№ корпуса

Отметки о произведенных обследованиях:

" " 200 г. "Изменений нет" ()
(подпись) (И.О. Фамилия)

Уполномоченное должностное лицо М.П. ()
(подпись) (И.О. Фамилия)

" " 200 г. "Изменений нет" ()
(подпись) (И.О. Фамилия)

Уполномоченное должностное лицо М.П. ()
(подпись) (И.О. Фамилия)

Подпись исполнителя 

3. РАСПРЕДЕЛЕНИЕ НЕЖИЛЫХ ПОМЕЩЕНИЙ И ИХ ПЛОЩАДЕЙ

Таблица 3

Назначение	Площадь	во вспомогательных помещениях										Итого
		Административные помещения	Торговые помещения	Помещения здравоохранения	Складские помещения	Спортивные помещения	Образовательные, воспитательные, научные помещения	Коммунально-бытовые помещения	Культурно-просветительские помещения	Помещения транспортного назначения (гаражи)		
1		2	3	4	5	6	7	8	9	10		
Нормируемая площадь, кв.м.												
Вспомогательная площадь, кв.м.				54,8								
Общ. площадь здания, кв.м.				54,8								

Продолжение таблицы 3

Цех	Электропитание	во вспомогательных помещениях			Коллекторная	Бойлерная	Лестн.клетки	Итого	
		Вент.камера	Теплузел	Гараж					
11	12	13	14	15	16	17	18	19	20
1492,1									
1555,1		160,3	134,7	20,4					1492,1
3047,2		160,3	134,7	20,4					1925,3
									3417,4

4. ГОСТИНИЦЫ, ПРОФИЛАКТОРИИ, САНАТОРИИ, ДОМА ОТДЫХА, БОЛЬНИЦЫ, ШКОЛЫ, ДЕТСКИЕ САДЫ И Т.Д.

Таблица 4

палат, спален	классов, аудиторий	номеров	в том числе				Количество мест		
			комнат для отдыха и игр	1-мест.	2-х местн.	3-х местн.		4-х местн. и более	
1	2	3	4	5	6	7	8	9	10

Подпись исполнителя _____

5. РАСПРЕДЕЛЕНИЕ ЖИЛЫХ ПОМЕЩЕНИЙ И ИХ ПЛОЩАДЕЙ

Таблица 5

Наименование	Распределение жилых помещений по числу комнат										Итого в отдельных квартирах	Итого в общежитиях
	однокомнатные	двухкомнатные	трехкомнатные	четырёхкомнатные	пятикомнатные	более пяти комнат	в том числе			Итого в отдельных квартирах		
							в мансардах	в подвалах	в пок. этажах			
1	2	3	4	5	6	7	8	9	10	11	12	
Количество квартир										0		
Количество жилых комнат										0		
Жилая площадь, кв.м.										0		
Общая площадь жилых помещений (квартир), кв.м.										0		
Об. площадь здания (общая площадь кв-р по СНБ), кв.м.										0		

6. БЛАГОУСТРОЙСТВО ПЛОЩАДЕЙ НЕЖИЛОГО ЗДАНИЯ, КВ.М.

Таблица 6

Наименование	Водопрород	Отопление										Газоснабжение	Ван-ные (души)	Мусоропро-вод	Лифт							
		печное	от газовое	центральное						иное	от цент-ральное					от цент-ральное						
				от ТЭЦ	от собств. котельной		от групповой котельной		на тверд. топл.								на жидк. топл.	на газе				
					на тверд. топл.	на жидк. топл.	на тверд. топл.	на жидк. топл.														
1	2	3	4	5	6	7	8	9	10	11	12	13	14	15	16	17	18	19	20	21	22	
Общая площадь здания	3417,4				3417,4									3417,4						3417,4		
Основная (нормируемая) площадь	1492,1				1492,1									1492,1						1492,1		
Общая площадь жилых помещений (квартир)																						
Жилая площадь																						

Подпись исполнителя _____

Л.К.

